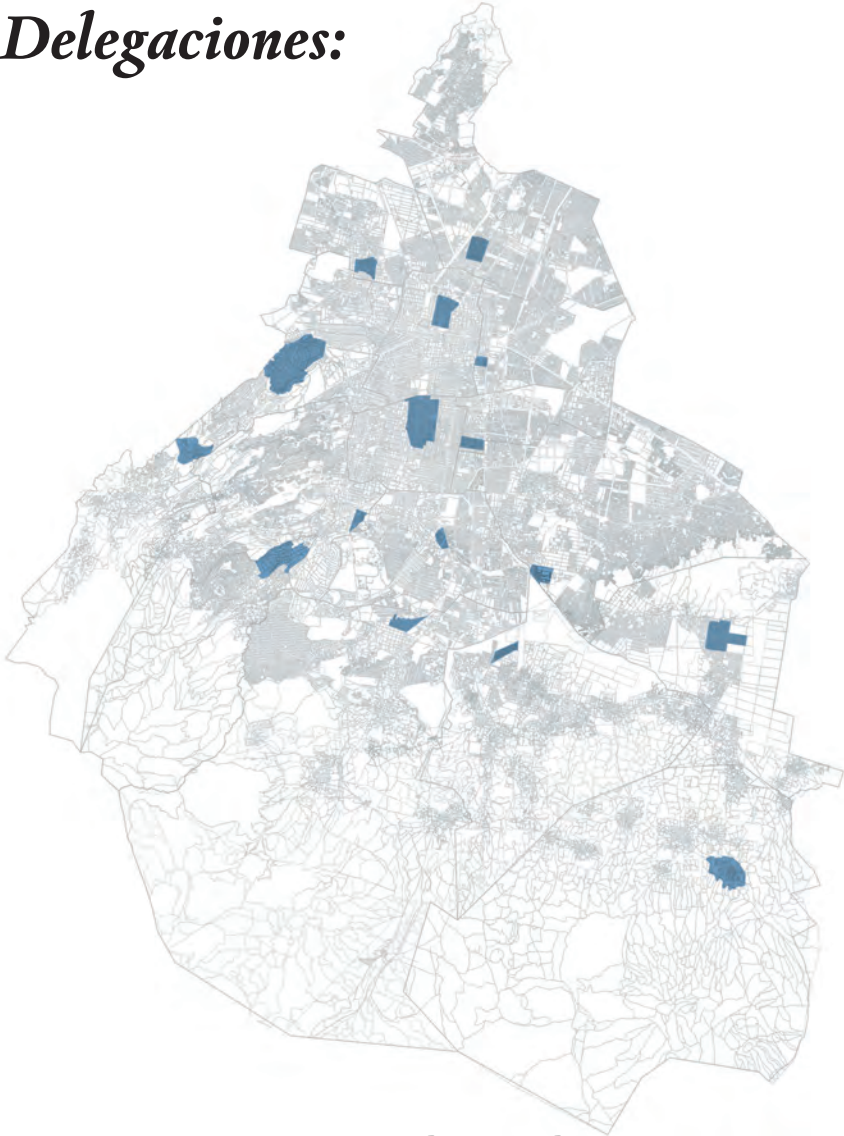


***16 Colonias,
16 Delegaciones:***



Una Ciudad



16 COLONIAS, 16 DELEGACIONES: UNA CIUDAD

Título Original: 16 Colonias, 16 Delegaciones:
una Ciudad.

Primera Edición, México 2013.

“Este libro se realizó con apoyo del Fondo Nacional para la Cultura y las Artes a través del Programa de Fomento a Proyectos y Coinversiones Culturales en Arquitectura 2012”.

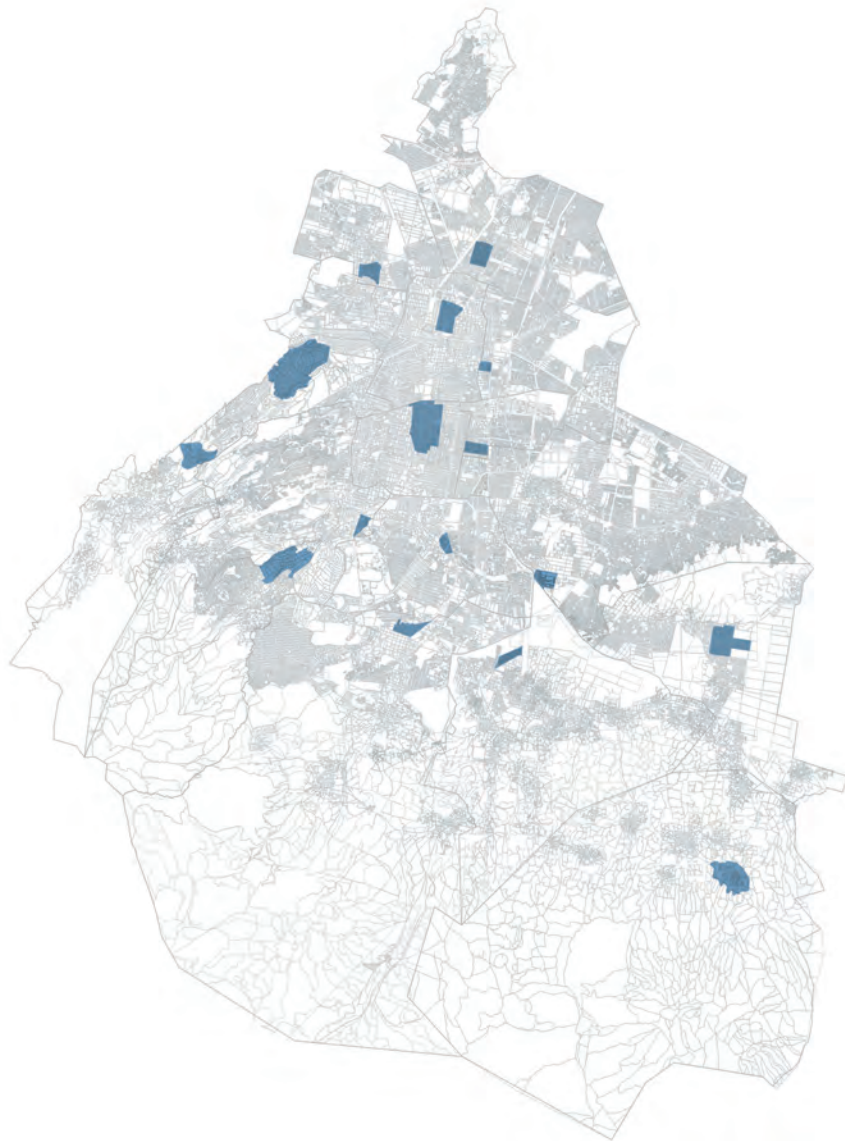
Dirección del proyecto: María Bustamante Harfush

Diseño Editorial: Ricardo Díaz Angulo

Diseño Gráfico: Omar Avila y Diana Delgado Murga.

Cualquier forma de reproducción, distribución, comunicación pública o transformación de esta obra, sólo puede ser realizada con autorización de sus titulares.

Diríjase a FUNDARQMX (Fomento Universal para la Difusión Arquitectónica de México) en www.fundarqmx.com para mayor información de esta obra.



Índice

Introducción

1 Barrio 18, *Xochimilco*

2 Chimalistac, *Álvaro Obregón*

3 Ciudad Jardín, *Coyoacán*

4 Clavería, *Azcapotzalco*

5 Guerrero, *Cuauhtémoc*

6 Industrial, *Gustavo A. Madero*

7 Lomas Estrella 2ª. Sección, *Iztapalapa*

8 Las Lomas de Chapultepec, *Miguel Hidalgo*

9 Lomas de Vista Hermosa, *Cuajimalpa*

10 Merced Balbuena, *Venustiano Carranza*

11 Militar Marte, *Iztacalco*

12 Narvarte, *Benito Juárez*

13 San Jerónimo Lídice, *Magdalena Contreras*

14 Santa Ana Tlacotenco, *Milpa Alta*

15 Selene, *Tláhuac*

16 Toriello Guerra, *Tlalpan*

Conclusiones

Anexo

a. Crecimiento de la mancha urbana y decrecimiento de los lagos de la ciudad de México: 1810-2000

b. Línea del tiempo de la ciudad de México y de las colonias elegidas en este estudio

c. Cuadro del establecimiento de las colonias cada 20 años

d. Cuadro del valor comercial de las colonias en 1943

e. Cuadro del valor comercial de las colonias en 2013

f. Estadísticas de las colonias y sus delegaciones: habitantes, hectáreas, inmuebles patrimoniales

g. Cuadro con la cuantificación de manzanas, trazas y predios tipo por colonia

h. Gráfica de población y densidad por colonias

i. Análisis de la forma, fondo y figura, traza, manzanas y densidad constructiva de cada colonia.

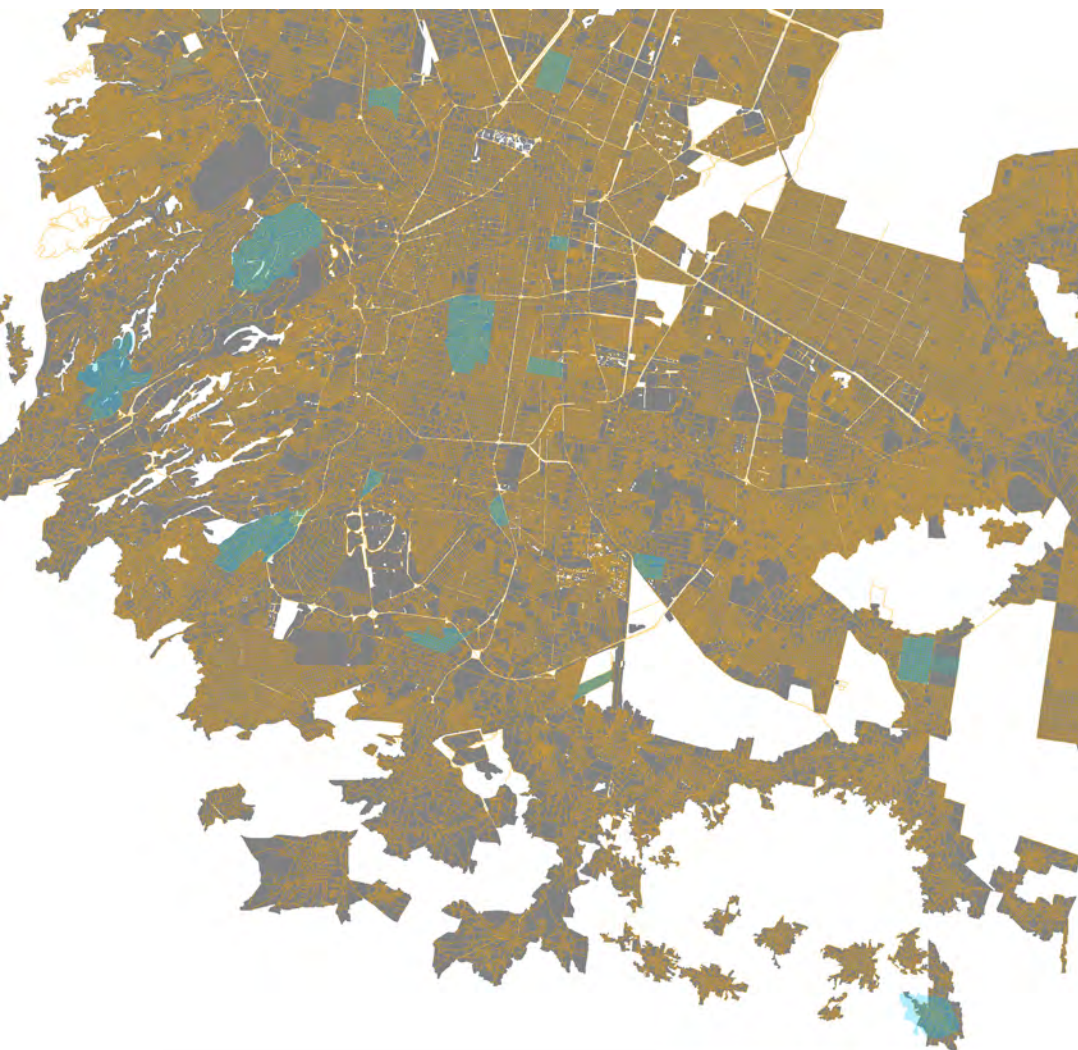
Índice de imágenes

Bibliografía

Créditos y Agradecimientos

"La ciudad es el mejor invento de la humanidad, el más inagotable, el más rico, el más inacabable, el más diverso, es aquel en donde el tiempo y el azar se convierten en factores de composición, es la obra colectiva en la que deberían estar presentes todos los grupos culturales que han pasado por ella. Es lo más original, lo más extravagante, lo más radical que los seres humanos hemos hecho..."

FERNANDO GONZÁLEZ GORTÁZAR



Introducción

A través de ésta investigación se busca **difundir la cultura urbano-arquitectónica**, con énfasis en el valor patrimonial de la ciudad de México a partir de la selección de una colonia representativa por cada delegación. El principal interés del proyecto es **generar una identidad, promoviendo la pertenencia al sitio y la valoración del patrimonio urbano y arquitectónico** construido en cada caso de estudio.

Conscientes del interés que existe entre la población de conocer su ciudad y específicamente sus colonias, derivado de diversas actividades, que como Fomento Universal para la Difusión Arquitectónica de México AC (FUNDAROMX) hemos realizado a través de pláticas con la ciudad, conferencias, recorridos y exposiciones sobre la historia de la arquitectura y el urbanismo de la ciudad.

Si bien se han hecho numerosos esfuerzos en la materia, todavía falta mucha investigación y **productos accesibles** a la gente. Por lo tanto, el apoyo que obtuvimos en la **convocatoria 2012 CONACULTA y FONCA** en el **Programa de Fomento a Proyectos Culturales** en la disciplina de **Arquitectura**, fue fundamental para que el proyecto **“16 colonias, 16 delegaciones: una ciudad”** pudiera realizarse y tenga ahora un mayor alcance de difusión.

Esperamos que el resultado de ésta investigación fomente un interés creciente por registrar paulatinamente una a una, la historia y relevancia urbana y arquitectónica de las colonias de la ciudad de México.

Una ciudad

La presente investigación surge por un interés constante por conocer, investigar y difundir los valores urbanos y arquitectónicos de las diversas colonias que conforman nuestra ciudad, la ciudad de México. Una de las más grandes, complejas y en constante transformación desde el siglo XXI. Por tal motivo, es necesario comenzar a reconstruir la historia de numerosas colonias que no han sido suficientemente estudiadas y divulgadas.

Una ciudad que está llena de influencias, proyectos, utopías, dinámicas, tendencias, diversidad y procesos que la hacen imposible de definir, de estereotipar. Por eso, siempre acaba teniendo tanta fuerza la literatura y las definiciones acertadas que autores como Carlos Fuentes, Octavio Paz, Juan Villoro o Carlos Monsiváis le han proferido: *la ciudad más transparente; pacífica y en expansión, todavía recorrible a pie y sin temores; la ciudad tenía dos cielos (el cielo y el reflejo de los lagos); la Ciudad de México retiene su método excepcional para integrar y subrayar diferencias y semejanzas*, en orden de cada autor.

La ciudad al ser conformada por la suma de distintas unidades espaciales independientes físicamente, pero dependientes de la dinámica de la ciudad central y su economía, facilitaron que se desbordara el control y registro de la información sobre su fundación, establecimiento, desarrollo y consolidación. Si bien, ha habido numerosas investigaciones¹ sobre las etapas de desarrollo de la ciudad y muy diversas aproximaciones que parten desde lo social, geográfico, económico, antropológico, político, infraestructura y urbano, aún quedan innumerables intersticios que ir cubriendo.

La ciudad al ser conformada por la suma de distintas unidades espaciales independientes físicamente, pero dependientes de la dinámica de la ciudad central y su economía, facilitaron que se des-

¹ Como el libro de Luis Unikel **EL DESARROLLO URBANO DE LA CIUDAD DE MÉXICO: ensayos sobre desarrollo urbano de México**, SEPSETENTAS-SEP, México, DF, 1974., el de Enrique Espinosa López, **CIUDAD DE MÉXICO: 1521-1980, Compendio cronológico de su desarrollo urbano**, Ciudad de México, 1991 o el de Jorge H. Jiménez Muñoz **LA TRAZA DEL PODER: historia de la política y los negocios urbanos del Distrito Federal 1824-1928**, CODEX Editores, México, DF

bordara el control y registro de la información sobre su fundación, establecimiento, desarrollo y consolidación. Si bien, ha habido numerosas investigaciones sobre las etapas de desarrollo de la ciudad y muy diversas aproximaciones que parten desde lo social, geográfico, económico, antropológico, político, infraestructura y urbano, aún quedan innumerables intersticios que ir cubriendo.

Para varios investigadores las trazas urbanas más relevantes de nuestra ciudad están influenciadas fuertemente por esquemas y teorías urbanas americanas, francesas y del movimiento moderno internacional; y si bien es cierto, también lo es que nuestra ciudad con sus miles de configuraciones, su muy particular geografía y paisaje, por sus complejidades sociales y políticas, **también en términos urbanos y arquitectónicos ha legado al mundo numerosas propuestas a la teoría y a la práctica urbano-arquitectónica que poco estudio y sobre todo poca difusión se le ha dado.**

Por mencionar tan sólo algunos ejemplos está la traza art-decó de la colonia Industrial, que si bien ha sido un estilo ampliamente difundido en su arquitectura, no se ha identificado otro ejemplo de su tipo en lo urbano; o la identidad de cada uno de los predios que componen **Santa Ana Tlacotenco** donde el territorio se reconoce por lo que es o era su esencia: el cultivo de ciertas flores, la piedra aligerada propia del lugar, la casa de piedra, la localización o particularidad del sitio a partir de su definición en Náhuatl y que aún hoy en día, en pleno siglo XXI la gente oriunda siga prefiriendo nombrar su predio, su casa en su concepto en Náhuatl, que con el nombre de las multi-nombradas calles de Benito Juárez, Vicente Guerrero, etcétera. Por otra parte, también encontramos colonias con parques, andadores peatonales verdes y barrancas pronunciadas donde su topografía y la traza impuesta son ejemplos de sabiduría de adaptación a un sitio como **Ciudad Jardín, Militar Marte y Lomas de Chapultepec.**

Dentro de nuestra ciudad, como lo afirma José Luis Carrillo Barradas en su tesis doctoral *Ciudad de México: una megalópolis emergente* “**la capital nacional ha determinado formas urbanas privilegiadas... y ha jugado un papel de puesta en valor y eje transmisor de modelos y paradigmas urbano-arquitectónicos, al resto del territorio nacional**”² y es eso precisamente lo que queremos relevar con éste trabajo de investigación; generar -a partir de **éste somero conocimiento**- una valoración por el patrimonio arquitectónico y urbano que tiene nuestra ciudad en sus muy diversas áreas y entornos sociales. Pareciera que buscando, todo espacio se torna valioso y con infinitas posibilidades.

“Salvo las zonas consagradas -la historia que convoca al turismo-, **se abandonan a su (mala) suerte las gratificaciones del paisaje urbano.** Y ha resultado inútil enfrentarse a la **ignorancia desdeñosa** del patrimonio colectivo **y la prisa de los especuladores.**” Carlos Monsiváis en "Apocalipsis y utopías", La Jornada semanal, 4 de abril de 1999.

En cuanto a los **planes de desarrollo urbano**, siempre queda la inmensa duda de si existieron, se aplicaron y sirvieron; si fueron definitorios en la conformación de la ciudad o si la planeación fue en realidad una acción siempre detrás de la tendencia. Sobre todo en el **siglo XX, la historia confirma una constante en la planeación urbana, basada en numerosos promotores y fraccionadores** que fueron quienes realmente hicieron la ciudad de México que hoy conocemos, aunado en ocasiones a su cercanía con el poder.

Además, tal parece que la ciudad de México ha sido uno de los mejores campos experimentales del urbanismo, **con base en prueba y error** se han logrado excelentes y dramáticos ejemplos urbanos, arquitectónicos, sociales, económicos y ambientales.

Primero en los años sesenta se probó **descentralizar**. Luego, a principios del siglo XX se pensó en lo contrario: **densificar el centro** y ahora de nueva cuenta se cuestiona si fue lo mejor o si será lo

² Carrillo Barradas, José Luis, **CIUDAD DE MÉXICO: una megalópolis emergente, EL Capital Vs La Capital**, Universidades de la Red de Cuadernos de Investigación Urbanística 38, Primera Edición, Madrid, Noviembre 2004, Pp. 5.

mejor. Lo mismo ocurre con los **asentamientos irregulares-regulares, frenándolos, alentándolos, evitándolos.**

16 delegaciones

El complejo desarrollo de las delegaciones es visible en su configuración urbana y arquitectónica de gran heterogeneidad. La Independencia de México permitió liberarse del yugo **urbano de la ciudad virreinal**, lo cual llevó a constituir **legalmente el Distrito Federal en 1824**, iniciando una suave **expansión radial**, pero sobre todo **hacia el Poniente** y estableciendo su nuevo perímetro con un **gran círculo** tomado del centro de la ciudad a 2 leguas (**8.4 km**) de distancia a su alrededor. Éste diámetro fue ampliado en **1854 dividiendo la ciudad en 8 prefecturas al interior** -conformadas por las principales villas cercanas a la ciudad como Tacubaya o Coyoacán-, y 3 exteriores.

A partir de ahí, los cambios serán constantes y los pueblos serán llamados pueblos, villas, ciudades, prefecturas, jurisdicciones, municipalidades, delegaciones. En **1861** se transforma en **18 municipalidades**; en **1903** se reduce a sólo 13 municipalidades, y así sucesivamente hasta que en 1970 se emite la Ley Orgánica del Departamento del Distrito Federal dividiendo el territorio en las **16 delegaciones que conocemos actualmente** “...de acuerdo con sus características geográficas, históricas, demográficas, sociales y económicas...”³

Durante el siglo **XIX** la ciudad se **expande** físicamente el **doble que los datos demográficos**. Pero en la transición del siglo **XIX al XX, nuevos aspectos favorecen el desarrollo urbano y arquitectónico; la visión y transformación de las ciudades mexicanas durante el periodo de Porfirio Díaz**; la Revolución y la naciente industrialización generó una urbanización insospechada.

³ Secretaría de Desarrollo Urbano y Vivienda. Programa Delegacional de Desarrollo Urbano en Cuauhtémoc. GDF-SEDUVI, México, 2008. p. 13.

Gran parte de las 16 delegaciones son en realidad **asentamientos ancestrales**, que se remontan a los orígenes de la ciudad prehispánica; esto es **pueblos y barrios originales** establecidos alrededor de los lagos o en islotes y que continuaron su crecimiento y desarrollo durante el virreinato, ocupando el territorio principalmente con sembrados de haciendas y fábricas particulares, así como con terrenos de las diversas órdenes religiosas que supieron posicionarse estratégicamente desde el siglo XVI.

Terrenos que finalmente fueron propicios –por su ubicación y cercanía con la ciudad y sus principales vialidades, por su valor comercial (**anexo d y e**) y por las necesidades sociales y económicas–, para establecer colonias y fraccionar en lotes cada vez más pequeños para dar principalmente vivienda a una creciente población llegada de todos lados del país y del mundo durante las primeras décadas del siglo XX (**anexo c**), personas atraídas por la industrialización de la capital del país, la oferta de empleos, así como escape de cuestiones políticas, guerras civiles y mundiales..

16 colonias

Para éste estudio hemos preferido utilizar la palabra **colonia**, realizando la particular manera de hablar de vecindarios, cuarteles, fraccionamientos y otras formas de organización espacial, ya que fue en 1840 cuando la comunidad francesa en México, solicitó al Ayuntamiento un permiso para establecer su propia colonia. Ese término de *colonia*, que deriva de la palabra **colonizar un territorio extranjero**, es una muy particular manera de nombrar los diversos vecindarios o fraccionamientos de la ciudad de México y **es un concepto que se da de origen en países conquistados**, invadidos, ocupados.

Los 'fraccionamientos' [en cambio] surgieron de la aplicación de las leyes de desamortización de bienes de corporaciones civiles y

religiosas en 1856. Dichas leyes dieron pie a divisiones o fraccionamientos de grandes extensiones de suelos baldíos que impulsaron la urbanización del Distrito Federal al ofrecer a la venta pública, propiedades que anteriormente no podían comercializarse."⁴

Actualmente, al hablar de un *fraccionamiento* nos viene a la mente la imagen de los recientes desarrollos aislados, en unidades de vivienda controladas por un solo acceso, con calles y servicios internos, pero con poca o nula conexión con su entorno inmediato y la propia trama de la ciudad. En cambio una colonia da la impresión de tener un origen comunitario, una igualdad social, económica, ideológica y que su espacio pretendía fundamentalmente unirse a la trama, a lo existente, formar parte de la ciudad. Sin embargo, también hay casos en donde es palpable que la diversidad social y económica son factores que enriquecen el arraigo y la pertenencia de distintos estratos por un mismo lugar.

A finales del siglo XIX son numerosas las peticiones que se hacen al gobierno para la conformación de nuevas colonias, y muchas de ellas se quedan en proyecto, jamás se realizarían. De 1900 a 1950 se dice que las colonias tienen una fuerte influencia en los planes urbanos que se habían realizado en Francia y Estados Unidos de América y si bien es cierto, **también se dieron propuestas verdaderamente únicas y originales de México**, ejemplos que ya hemos apuntado anteriormente.

Esta nueva forma de entender el espacio urbano y el potencial de desarrollo que tenía el suelo alrededor de la antigua ciudad de México es fundamental, pues tan sólo un siglo después de la independencia, la ciudad contaría con la creación legal de casi 100 colonias, mismas que se anexaron a los asentamientos de mayor tradición y arraigo, combinando y adecuando trazas urbanas y caminos centenarios.

Pero, ¿en qué momento pasamos de 100 a 1,775 colonias?, ¿cómo medir eso?, ¿cómo cuidarlas?, ¿cómo conocerlas?

⁴ Jiménez Muñoz, Jorge. El Crecimiento de la Ciudad de México. pp. 64, 65.

Esta fuerza en el crecimiento de la ciudad se reflejaría a mediados del **siglo XX** en una enorme producción arquitectónica, fruto de la obra de un sin fin de propietarios, arquitectos, urbanistas, ingenieros y promotores, que configuraron ambientes únicos aplicando las teorías urbanas y estilísticas de vanguardia de la época, **dando libertad creativa al desarrollo de sus prácticas, sin perder de vista las facturas tradicionales, pero también destruyendo numerosas calles y edificaciones para dar paso a la modernidad.**

Hoy, a casi 200 años de iniciado este proceso, la Ciudad de México se ve en la necesidad apremiante de **replantear el rumbo con el fin de conservar su pasado sin detener su crecimiento natural.**

“...la especulación inmobiliaria y los proyectos de ‘urbanismo político’ han acabado con verdaderos tesoros recientes, y la ignorancia, la soberbia y la estulticia han desconfigurado a muchos otros.”⁵

La Ciudad de México está conformada por un universo de colonias disímiles en todos los aspectos: urbanos, arquitectónicos, sociales, ambientales. Elegir de entre **1,775⁶ colonias sólo 16** -cada una correspondiente a las 16 Delegaciones- en que está dividida la ciudad desde 1970, significó una difícil tarea de búsqueda y selección, lo cual abordaremos más adelante.

De todas estas colonias, se tienen identificadas al menos **200 zonas patrimoniales** que van desde los barrios originales hasta colonias que por **su traza urbana y valiosa arquitectura** deben de ser sujetas a una protección especial para vigilar su preservación en el tiempo.

Por tal razón, creemos que traer a la actualidad la historia urbano arquitectónica de **16 colonias de esta ciudad** -representando a cada una de las 16 delegaciones-, permitirá comprender el complejo desarrollo de la capital del país durante los últimos dos siglos, y por el otro, brindará las herramientas para reconocer la gran calidad de

una producción que dio forma a la ciudad actual y que constituye en buena medida, parte de nuestra historia, de nuestra memoria, identidad y arraigo.

Cada caso de estudio de las 16 colonias, son muestras de un paisaje y una morfología siempre distinta (anexo i); manifiestos urbanos, sociales y económicos de quienes se establecieron en ellas; y ejemplos de adaptación a las diversas condiciones naturales en donde se establecieron.

¿Cuál fue el criterio de selección?

El primer ejercicio, fue tener el listado completo de las colonias en las 16 delegaciones, para ir abstrayendo las que por su historia son más relevantes. Sobre éstas analizamos sus particularidades influenciados en cinco principios: 1) que no fuera un pueblo o barrio originario debido a que son éstos los principales exponentes de las investigaciones y publicaciones de las delegaciones y la ciudad; 2) que se tratase -idealmente-, de una colonia con valor histórico; 3) que tuviera una traza urbana particular e interesante en la conformación de sus calles y predios; por la generosidad de camellones y parques; por su cercanía con importantes aspectos de la naturaleza del terreno y de su entorno y por su conexión y aproximamiento con el resto de la ciudad; 4) que tuviera arquitectura relevante, que fuera una zona patrimonial o que aún con arquitectura anónima mostrara armonía en el conjunto; 5) que no hubieran sido estudiadas exhaustivamente o que no hubiera copiosas investigaciones sobre ella y finalmente, que hubiera material interesante en archivos, mapotecas y diversos acervos (**anexo f, g y h**).

Fueron muy pocas las colonias que cumplían con los 5 principios de selección. La mayoría tenía un solo ingrediente o dos y eso, aunado con lo difícil que fue localizar en libros, archivos y mapotecas

⁵ González Gortázar, Fernando (coord.) *La Arquitectura Mexicana del siglo XX*. p. 11.

⁶ Según datos del Instituto Electoral del Distrito Federal para identificar la división geoelectoral establecida para la elección de los Comités Ciudadanos tomada de <http://www.iedf.org.mx/index.php/elecciones/geografia-electoral-00/174-catalogo-de-colonias-y-pueblos/1350-catalogo-de-colonias-y-pueblos> el 21 de septiembre de 2013. Sin embargo estas cifras varían hasta 2,150 colonias de acuerdo con SETRAVI, tomada de www.df.gob.mx consultada el 22 de septiembre de 2013.

información de utilidad, nos fue dando la pauta para ir descartando y confirmando el estudio por las 16 colonias que aquí se presentan. Sin embargo, esta visión previa nos dio motivos para querer investigarlas, escribir sobre ellas y difundir un orgullo y arraigo entre sus habitantes, siempre con la idea de que paulatinamente este **primer catálogo deberá de irse ampliando hasta cubrir un verdadero Atlas de las colonias de la ciudad de México.**

Si bien en las últimas décadas ha habido importantes investigaciones y publicaciones de la historia de diversas colonias históricas de la Ciudad de México, muchas de ellas se han enfocado acertadamente a las más representativas como Mixcoac, Roma, Santa María la Ribera, San Ángel, Tacubaya o Tlalpan. Sin embargo, numerosas colonias con particular atractivo en lo urbano y arquitectónico, son raramente mencionadas, investigadas o publicadas.

Seminarios como el de “*Barrios, colonias y fraccionamientos de la ciudad de México*”⁷ que organiza anualmente la UAM Xochimilco, han sido excelentes maneras de recopilar el conocimiento de diversos estudiosos en la materia sobre diversas zonas de la ciudad; lo mismo podría decirse de algunas tesis profesionales o de maestría que de alguna manera abordan la historia y desarrollo de diversas colonias aunque su fin no sea específicamente ese. También hay esbozos de Atlas históricos de los barrios originales y colonias como el libro realizado por los cronistas de la ciudad en el 2008 “*Ciudad de México: crónicas de sus delegaciones.*”⁸ Sin embargo, sigue siendo una materia pendiente para investigadores con un especial interés en el urbanismo y la arquitectura, ya que estos estudios son en su mayoría documentos sociales, económicos o especulativos para proyectos de desarrollo urbano y no como una reconstrucción de la historia urbano-arquitectónica de las mismas.

Información hay poca, pero en su mayoría existen datos sueltos, desarticulados, fuera de lugar; información increíblemente dispersa en varios archivos. No hay un concentrado único sobre la ciudad y

⁷ Ayala Alonso, Enrique y a Concepción J. Vargas Sánchez (compilación), *Barrios, colonias y fraccionamientos de la Ciudad de México: memorias de los seminarios*, UAM Xochimilco, México, 2010.

⁸ *Ciudad de México, Crónica de sus delegaciones.* Gobierno del Distrito Federal, SEP, Consejo de la Crónica de la Ciudad de México, México, 2007.

sus colonias, que bien haría para reconfigurar paulatinamente la historia urbano-arquitectónica de nuestra ciudad y sus colonias sobre todo del siglo XX en adelante. Fue un siglo tan acelerado y avasallador, sobre todo la segunda mitad de éste, que no nos dio tiempo de registrarlo como era debido. Salvador Novo, Luis González Obregón y otros fueron buenos testigos de lo que aconteció, pero quedan muchas lagunas que ir completando.

Lo poco que encontrábamos en archivos y libros, nos parecía un eslabón y un motivo cierto de continuar con esa colonia, aunque al final costara un gran trabajo el poder escribir con la misma fuerza de información en una colonia que en otra. Algunas colonias ameritan libros enteros y **con otras difícilmente se logra un artículo** debido a que la información está a un nivel muy primario, pero que sienta las bases como para poder iniciar la investigación y la discusión sobre la misma.

La información que leerán a continuación tiene muchas diferencias y altibajos como la ciudad misma. Algunas son admirables por su arquitectura, otras por su traza urbana, otras por su entorno natural. Encontrar una homogeneidad en los textos de las colonias sería lo mismo que pedir una homogeneidad social, económica, ambiental y urbana de ellas. Algo imposible; utópico.

Sin embargo nuestro afán es lograr transmitir un orgullo por vivir en esas colonias y por lo que estas han aportado o pueden aportar a la historia urbano-arquitectónica, a través de una visión social, anecdótica e histórica para la mejor comprensión del espacio construido.

Hubo colonias de las que nada o poco se ha escrito, publicado o archivado, pero finalmente sobre todas las colonias aquí presentadas, creemos forman parte de una selecta elección que bien representa la diversidad de nuestra ciudad. Incluso se tuvo que armar información a partir de los planos actuales y antiguos y de reconstruir una historia fragmentada en pedazos de archivos.

Nos pareció particularmente interesante la conformación de colonias en el siglo XX, pero tampoco fue factor decisivo. Nos parecía incorrecto abordar colonias que son en realidad unidades habitacionales de gran escala urbana porque ameritan otro estudio particular porque cada colonia es única, por las condiciones metropolitanas de la ciudad de México y su cada vez más compleja comprensión, la gran mayoría de las colonias no conforman urbanidad, se aíslan del entorno.

Pueden llegar a tener características y cualidades que sean de gran valor, pero no tienen la lógica de conformación de una colonia; lo mismo sucede con los barrios originales, que son generalmente centros principales de las delegaciones y que son las zonas más investigadas por su antigüedad e importancia en diversos estudios y libros de historiadores y cronistas de la ciudad.

Son además, la primera referencia al hablar de la ciudad y sus edificaciones cívicas y religiosas más representativas, por lo que tratamos de evitar hablar de ellos a excepción de **Santa Ana Tlacotenco** en Milpa Alta, donde por su particular conformación en la que perdura la existencia de los 12 barrios originales y ninguna colonia actual significativa nos hizo volcarnos a reconocer cuál de todas las zonas sería más representativa, en el escrito mismo se desarrolla y explica el porqué de tan afortunado encuentro con la concepción náhuatl de un poblado de la ciudad y su reconocimiento de la traza y de los predios conforme a la propia naturaleza del territorio.

Algo parecido sucede con **San Jerónimo Lídice** y su transformación de un antiguo pueblo llamado *San Gerónimo Aculco*, con su iglesia original y traza radial, a la conformación de una nueva colonia residencial de altos ingresos, ocupando las barrancas, las pendientes y la vegetación como si se tratase de una continuación de las calles y callejones empedrados del pueblo original.

Así, surgen ejemplos como **Chimalistac** (Álvaro Obregón) y **Guerrero** (Cuauhtémoc) –consideradas zonas patrimoniales- que surgen

como consecuencia de los efectos de la desamortización de bienes eclesiásticos. O bien el caso de **Clavería** (Azcapotzalco) y **Industrial** (Gustavo A. Madero) que en la época posrevolucionaria, surgen como una nueva forma de dotar de vivienda digna a una clase obrera.

Toriello Guerra (Tlalpan), **Merced Balbuena** (Venustiano Carranza) que por un lado, darían cabida a estas nuevas clases sociales aparecidas hacia finales del siglo XIX, pero que después de la Revolución, se verían consolidadas. Además de las aportaciones que detonarían crecimientos futuros, como Lindavista o Polanco.

El auge económico vivido entre las décadas de los 1940–1960, representaría el desarrollo de importantes zonas de vivienda para una creciente clase media de empleados, burócratas y del ejército: **Narvarte** (Benito Juárez), **Ciudad Jardín** (Coyoacán), **Militar Marte** (Iztacalco), **Héroes de Churubusco** (Iztapalapa) mismas en las que se pone de manifiesto la dinámica que comenzaba a presagiar la integración de una mancha urbana cada vez más creciente (**anexo a**), los ideales de una nueva forma de entender la modernidad de su época, representadas en su traza urbana y arquitectura.

A estos, se unirían las colonias: **Lomas de Chapultepec** (Miguel Hidalgo) y **Lomas de Vista Hermosa** (Cuajimalpa) que por su particular inserción en la zona de lomeríos de la ciudad de México, requirieron trazos orgánicos capaces de adaptarse a las condicionantes propias de las barrancas y de los ríos existentes. Son colonias fundamentalmente residenciales, con una calidad espacial lograda a partir del trazo urbano y la sensibilidad al territorio, más que al renombre de los arquitectos, urbanistas o desarrolladores.

Finalmente, las presiones en el desarrollo de la ciudad traerían consigo, que en las últimas tres décadas se comenzaran a desarrollar ejemplos como **Selene** (Tláhuac) y **Barrio 18** (Xochimilco) en donde, a pesar de existir una traza urbana de gran fuerza y calidad, su arquitectura –de construcciones improvisadas y aleatorias-, no per-

miten admirar el gran potencial que tienen y su unicidad con respecto al entorno natural que las rodea como lo es la Sierra de Santa Catarina y el Lago de Tláhuac, como el Vaso Regulador Ciénega Chica, los canales y lagos de Xochimilco.

¿Cuál fue el guión para describir cada colonia?

Cada una de las colonias comienza con un **marco histórico de la Delegación** para entender su vocación económica, social e histórica, así como sus particularidades geográficas; a continuación se explica **la razón por la cual se eligió esa colonia** de estudio; se explica el origen del **nombre de la colonia**, **antecedentes** e información básica de su **fundación**; se describe su **traza urbana** y sus particularidades en cuanto a calles, predios, remates, parques y los valores de ésta; se exponen **3 ejemplos relevantes de su arquitectura** (de ser el caso), se nombran brevemente **personajes y anécdotas** y se da una breve **conclusión**.

Nos esforzamos por tener un equilibrio en cuanto a la **imagen gráfica** que acompaña cada escrito y en lo posible lo logramos, se presentan: planos originales de su traza urbana, fotografías antiguas, aéreas y de sus calles, casas y edificaciones relevantes y se hizo también un registro fotográfico actual de cada una de las colonias.

Se elaboraron **planos actuales de cada colonia** relevando su traza y lotificación, a su vez ésta traza se realza dentro del plano completo de la Delegación y todas las colonias en un plano general de la Ciudad de México, donde se aprecia la elección inevitablemente radial de las 16 colonias.

Se presentan además **cuadros (anexos a-i) que complementan la información** y permiten comprender estadística y comparativamente sus condicionantes urbanas, de población, de densidad, valor comercial, patrimonial. Además se presenta una **línea del tiempo**

(**anexo b**) que permite comparar su existencia a la par con las demás colonias y los principales sucesos de la ciudad de México.

¿Qué archivos se visitaron?

El **Archivo Fotográfico de la Ciudad de México** que alberga numerosas fotografías de las calles y edificaciones. El **Archivo General de la Nación** de donde se tomaron los planos más antiguos del territorio donde se asentaron colonias como **Vista Hermosa, Lomas Estrella 2ª. Sección y Clavería** y se encontraron también magníficas fotografías de las edificaciones al comienzo de la colonia **Ciudad Jardín** o **San Jerónimo Lídice**. El **Archivo Histórico del Distrito Federal “Carlos Sigüenza y Góngora”** donde había interesantes documentos históricos y planos de algunas zonas de la ciudad. El **Archivo Histórico de México** de grupo CARSO y al **Instituto de Investigaciones Dr. José María Luis Mora** donde pudimos acceder a interesantes libros y publicaciones. A la **Escuela Nacional de Conservación, Restauración y Museografía ENCRYM**. A la **Fototeca de la Coordinación Nacional de Monumentos Históricos “Constantino Reyes-Valerio” CONACULTA-INAH-MEX** donde se encuentra un formidable archivo de fotografías antiguas de muchos sitios de interés de la ciudad de México, así como en el sitio digital **SINAFO**. A la **Fundación ICA: memoria desde el aire**, desde su sitio en línea **CODIFICA** y en el propio archivo donde encontramos imágenes aéreas verticales y oblicuas de todas las colonias, registros invaluable de la historia geográfica de nuestra ciudad y sus drásticas transformaciones.

En la Biblioteca del **Instituto de Geografía y la Biblioteca y Hemeroteca de la Universidad Nacional Autónoma de México UNAM**, donde se localizaron interesantes documentos en revistas y periódicos de época, piezas que muchas veces terminaban de confirmar los datos o permitían ampliar la información.

Biblioteca Francisco Xavier Clavigero de la Universidad Iberoamericana, donde pudimos consultar importantes libros y fotografiar mapas antiguos en libros de acervos históricos.

Asistimos al **Instituto Nacional de Estadística, Geografía e Información INEGI**, donde pudimos obtener datos estadísticos de cada colonia como población y planos catastrales.

Y la **Mapoteca Manuel Orozco y Berra** de la **Secretaría de Agricultura, Ganadería, Desarrollo Rural, Pesca y Alimentación SAGARPA** donde se encuentra un importante acervo de mapas, planos originales del territorio mexicano y numerosos planos de proyectos y trazas urbanas de colonias de la ciudad de México.

Al personal que labora en todas estas instituciones, agradecemos su apoyo en facilitarnos la investigación y compartimos el logro de éste trabajo.